



Informe del estado de la participación ciudadana 2025



Alcaldía de Medellín
Distrito de
Ciencia, Tecnología e Innovación



Alcaldía de Medellín

Distrito de
Ciencia, Tecnología e Innovación

Federico Gutiérrez Zuluaga

Alcalde de Medellín

Camilo Andrés Cano Montoya

Secretario de Participación Ciudadana

Alejandro Velásquez Osorio

**Subsecretario de Planeación Local y
Presupuesto Participativo**

Consejo Distrital de Participación
Ciudadana (CDPC)

Instancia principal de participación

Universidad de Antioquia

Instituto de Estudios Regionales

Presentación

Este documento presenta los principales hallazgos, tensiones y recomendaciones del *Informe del estado de la participación ciudadana en Medellín 2025*, elaborado por la **Alcaldía de Medellín** y el **Consejo Distrital de Participación Ciudadana (CDPC)** a partir del análisis colectivo realizado por los sectores que lo integran.

El CDPC desempeña un papel fundamental en el Distrito como instancia encargada de la promoción y fortalecimiento de la participación ciudadana, aportando a la deliberación y la incidencia político-administrativa en la ciudad.

Está dirigido a los sectores representados, a la ciudadanía en general, y a las organizaciones y colectivos de Medellín. Su contenido sintetiza las reflexiones construidas por el Consejo sobre los avances, dificultades y desafíos de la participación en los años 2024 y 2025.

La Universidad de Antioquia (UdeA), a través del **Instituto de Estudios Regionales (INER)**, acompañó este proceso como facilitador metodológico y técnico, apoyando la sistematización y el desarrollo del informe.



¿Qué es el informe sobre el estado de la participación ciudadana?

Es la herramienta estratégica liderada por el **Consejo Distrital de Participación Ciudadana (CDPC)** para diagnosticar, analizar y orientar el rumbo de la democracia participativa en Medellín. Más que un documento, es un ejercicio de construcción colectiva que cumple tres funciones centrales:



Diagnosticar

Identifica el **estado actual** de las dinámicas organizativas, las tensiones territoriales y las condiciones que favorecen o limitan la participación.



Articular

Examina las **relaciones entre los actores** del Sistema Distrital de Participación (SDPC), la institucionalidad y la ciudadanía.



Proponer

Entrega recomendaciones estratégicas derivadas del análisis de los sectores para fortalecer la incidencia y la toma de decisiones.

El Informe 2024-2025 consolida las voces, debates y realidades vividas durante el periodo, sirviendo como brújula para el diálogo entre la ciudadanía y el Estado.

¿Cómo se construyó este informe?

16

Talleres participativos sectoriales

Espacios de cartografía social, identificación de problemáticas y priorización de alternativas con cada sector.

17

Entrevistas a profundidad

Diálogos semiestructurados y grupos focales realizados con representantes principales, suplentes y líderes clave.

5

Jornadas deliberativas

Encuentros de concertación, análisis y validación de hallazgos con el **Consejo Distrital de Participación Ciudadana (CDPC)** en pleno.

16

Sectores representados

Insumos directos de la diversidad social, poblacional, territorial y organizativa que integra el **CDPC**.



Soporte técnico-académico

Proceso metodológico diseñado y acompañado por el **INER** de la **UdeA**.



Enfoque metodológico

Estrategia cualitativa basada en la escucha activa, la revisión documental (IPCM 2023*, informes previos) y la triangulación de fuentes.

*Índice de Participación Ciudadana de Medellín.

Hallazgos

Los sectores mantienen una participación activa en el CDPC

El CDPC continúa siendo un espacio de análisis y deliberación donde los sectores aportan desde sus visiones y capacidades.

Existen capacidades organizativas acumuladas

Las trayectorias, redes internas y formas de organización sectorial conforman una base importante para la acción participativa.

Los sectores formulan propuestas

El informe recoge planteamientos concretos provenientes de cada sector, orientados a fortalecer el sistema participativo.

Se evidencia debilitamiento del capital social en la ciudad

Persisten niveles bajos de cohesión, confianza y cooperación entre actores institucionales y sociales.

Se presentan dificultades en la representatividad y renovación de liderazgos

La legitimidad es desigual entre sectores y algunos liderazgos están sobrecargados.

La expectativa de articulación del Sistema Distrital de Participación Ciudadana (SDPC)

Se espera que el SDPC ofrezca espacios coordinación suficiente y buenos flujos de información.

Tensiones

Entre institucionalidad y dinámicas territoriales

Persisten brechas entre decisiones institucionales y las dinámicas locales de la participación.

Entre representación y legitimidad

No todos los sectores sienten que sus vocerías son reconocidas plenamente en el sistema.

Entre normatividad y operación

Las normas no siempre se operan mediante prácticas de articulación.

Oportunidades

Fortalecer el rol del CDPC como instancia

El CDPC sigue siendo un espacio clave para comprender y orientar el sistema participativo.

Potenciar la articulación sectorial

Las capacidades organizativas existentes pueden conectarse mejor y generar mayor incidencia.

Ajustar y mejorar la arquitectura institucional del sistema

La lectura integral sugiere rutas para clarificar funciones, mejorar la coordinación y fortalecer la operación del Sistema Distrital de Participación Ciudadana.



**Estado de la participación ciudadana
según cada sector**



Sector Población Afrodesendiente

¿Cómo perciben la participación?

La población afrodescendiente concibe la participación como una vía para incidir en decisiones públicas, defender derechos colectivos y avanzar en el reconocimiento de su identidad cultural. Esta participación se entiende como un proceso histórico construido desde la lucha y la organización, aunque todavía no es percibida como plenamente efectiva.

Logros

- 1 Consolidación de organizaciones afro en distintos territorios mediante asambleas, comisiones y colectivos.
- 2 Repertorios sólidos de participación: movilización, activismo jurídico, derechos de petición y procesos formativos internos.
- 3 Mayor visibilidad de la cultura y los saberes afrodescendientes en espacios de ciudad.



Actividad y retos

- 1 Persistencia de racismo estructural y desconfianzas que afectan el capital social.
- 2 Falta de caracterización poblacional actualizada (más de 15 años de rezago).
- 3 Débil reconocimiento institucional del enfoque étnico y del sistema organizativo afrodescendiente.
- 4 Acceso limitado a recursos, programas y oportunidades para el fortalecimiento sectorial.
- 5 Representación formal sin condiciones que garanticen incidencia efectiva.



Propuestas

- ✓ Actualizar la caracterización poblacional afrodescendiente del Distrito.
- ✓ Implementar un sistema de seguimiento al enfoque étnico en programas de la Alcaldía de Medellín.
- ✓ Establecer diálogo directo entre institucionalidad y autoridades étnicas del sector.
- ✓ Fortalecer procesos formativos en derechos, participación y etnoeducación.



Sector Juntas Administrativas Locales (JAL)

¿Cómo perciben la participación?

Las JAL entienden la participación como un ejercicio de representación comunitaria, mediación territorial y gestión para los intereses locales.

Su rol se centra en acercar a las comunidades a las decisiones públicas, enfrentar barreras de gobernabilidad e incidir en el desarrollo de los territorios.

Logros

- 1 Experiencia acumulada en interlocución comunitaria y territorial.
- 2 Avances en control político, formulación de iniciativas y acompañamiento a procesos ciudadanos.
- 3 Reconocimiento en comunas como referente para canalizar necesidades y propuestas.



Actividad y retos

- 1 Incidencia limitada en decisiones administrativas y políticas del nivel central.
- 2 Falta de claridad sobre funciones, competencias y alcances institucionales.
- 3 Relaciones tensas con algunas dependencias distritales y problemas de articulación.
- 4 Dificultades operativas por falta de recursos y apoyos técnicos.
- 5 Baja renovación de liderazgos y desgaste por cargas de trabajo.



Propuestas

- ✓ Mejorar la coordinación con la administración distrital mediante rutas claras de articulación.
- ✓ Fortalecer capacidades técnicas y políticas de los ediles.
- ✓ Clarificar funciones y competencias mediante reglamentación actualizada.
- ✓ Garantizar recursos operativos suficientes para cumplir su mandato territorial.



Sector Veedurías

¿Cómo perciben la participación?

Las veedurías entienden la participación como un ejercicio de control social, vigilancia a la gestión pública y defensa del interés colectivo.

Su rol es promover transparencia, acceso a la información y seguimiento a programas y decisiones que impactan a la ciudadanía.

Logros

- 1 Continuidad de procesos ciudadanos de control social con diferentes grados de organización.
- 2 Activación de veedurías en temas de alto impacto comunitario y administrativo.
- 3 Contribuciones puntuales a debates públicos mediante observaciones técnicas y jurídicas.



Actividad y retos

- 1 Falta de acompañamiento institucional continuo a las veedurías.
- 2 Limitaciones para el acceso a la información pública oportuna y completa.
- 3 Escasez de formación técnica sostenida para ejercer control social.
- 4 Poca articulación entre veedurías.
- 5 Riesgo de desmotivación por falta de resultados vinculantes.



Propuestas

- ✓ Implementar procesos de formación permanente en control social.
- ✓ Garantizar acceso oportuno y completo a información institucional.
- ✓ Establecer canales de articulación entre veedurías y el Sistema Distrital de Participación Ciudadana.
- ✓ Crear mecanismos que den respuesta más efectiva a las observaciones ciudadanas.



Sector Discapacidad

¿Cómo perciben la participación?

El sector Discapacidad concibe la participación como un espacio para defender derechos, exigir accesibilidad e inclusión, y visibilizar las barreras que enfrentan las personas con discapacidad.

Su participación se orienta a incidir en políticas públicas que garanticen igualdad de condiciones.

Logros

- 1 Consolidación de colectivos y organizaciones que representan diferentes tipos de discapacidad.
- 2 Creación de agendas comunes sobre accesibilidad, inclusión y derechos.
- 3 Participación activa en espacios de planeación y formulación de propuestas.



Actividad y retos

- 1 Persisten barreras de accesibilidad física, comunicacional y actitudinal.
- 2 Oferta institucional limitada adaptada a las necesidades del sector.
- 3 Dificultad para la articulación entre organizaciones y con entidades públicas.
- 4 Falta de información actualizada sobre la población con discapacidad en Medellín.
- 5 Escasos apoyos técnicos para fortalecer procesos de participación.



Propuestas

- ✓ Fortalecer la accesibilidad en los espacios e instrumentos de participación.
- ✓ Implementar programas formativos en derechos, inclusión y participación.
- ✓ Establecer rutas de articulación entre sector e instituciones responsables.
- ✓ Mejorar la caracterización de la población con discapacidad.



Sector Organizaciones Sociales

¿Cómo perciben la participación?

Las organizaciones sociales conciben la participación como un ejercicio de incidencia colectiva, construcción de tejido social y defensa de causas comunitarias.

Su papel se basa en movilizar, acompañar y articular procesos ciudadanos en los territorios, manteniendo una presencia histórica en luchas sociales y en la defensa de derechos.

Logros

- 1 Trayectorias organizativas consolidadas y presencia en múltiples territorios y agendas.
- 2 Capacidad de movilización y acción colectiva en temas comunitarios y de derechos humanos.
- 3 Participación en espacios públicos de planeación y control social.
- 4 Procesos formativos propios y redes de cooperación entre organizaciones.



Actividad y retos

- 1 Condiciones de precariedad para la sostenibilidad organizativa.
- 2 Riesgos por estigmatización y falta de garantías para el trabajo comunitario.
- 3 Disminución del apoyo institucional y dificultades de interlocución.
- 4 Fragmentación entre agendas y tensiones por representatividad.
- 5 Limitada participación incidente en decisiones de alto impacto.



Propuestas

- ✓ Garantizar condiciones para ejercicio seguro del trabajo organizativo.
- ✓ Fortalecer mecanismos de articulación entre organizaciones e institucionalidad.
- ✓ Crear programas de apoyo para sostenibilidad y fortalecimiento de capacidades.
- ✓ Asegurar participación incidente en espacios de planeación y control social.



Sector Juventud

¿Cómo perciben la participación?

La juventud entiende la participación como una forma de transformación social, expresión política y defensa de derechos.

Reconoce la diversidad de juventudes y la necesidad de contar con espacios reales de decisión que reconozcan sus agendas, trayectorias y expresiones organizativas.

Logros

- 1** Diversidad de procesos juveniles en territorios urbanos y rurales.
- 2** Incidencia en debates públicos mediante expresiones culturales, creativas y políticas.
- 3** Participación en plataformas y espacios institucionales de juventud.



Actividad y retos

- 1** Estigmatización de juventudes y barreras de legitimidad.
- 2** Falta de continuidad y garantías para procesos juveniles comunitarios.
- 3** Débil articulación entre institucionalidad y organizaciones juveniles.
- 4** Precariedad económica y riesgos de seguridad para liderazgos jóvenes.
- 5** Acceso limitado a la información y formación para la incidencia.



Propuestas

- ✓ Generar estrategias de seguridad, protección y garantías para juventudes.
- ✓ Ampliar y fortalecer la oferta institucional de formación en participación.
- ✓ Mejorar la articulación entre plataformas, colectivos y dependencias distritales.
- ✓ Reconocer y apoyar procesos juveniles autónomos en territorios.



Sector Mujeres

¿Cómo perciben la participación?

El sector Mujeres concibe la participación como un espacio para defender derechos, visibilizar desigualdades de género e incidir en la construcción de políticas públicas.

La participación se entiende como un ejercicio de autonomía y como un medio para transformar violencias estructurales que afectan a las mujeres en la ciudad.

Logros

- 1 Consolidación de colectivos y procesos feministas y de mujeres en los territorios.
- 2 Participación activa en agendas de género, derechos y prevención de violencias.
- 3 Construcción de redes de apoyo y formación política.



Actividad y retos

- 1 Persistencia de violencias basadas en género que afectan la participación.
- 2 Precariedad económica y sobrecarga de trabajo de cuidado.
- 3 Escasa articulación institucional y retrocesos en agendas de género.
- 4 Estigmatización y falta de garantías para el liderazgo femenino.
- 5 Participación incidente limitada en las decisiones institucionales.



Propuestas

- ✓ Fortalecer políticas de prevención de violencias y garantías para liderazgos de mujeres.
- ✓ Crear rutas de articulación entre organizaciones de mujeres e institucionalidad.
- ✓ Impulsar programas de formación feminista y liderazgo político.
- ✓ Incorporar enfoque de género en todos los espacios del sistema de participación.



Sector

Asociación de Universidades (ASCUN)

¿Cómo perciben la participación?

ASCUN entiende la participación como un proceso de diálogo socioacadémico, producción de conocimiento y articulación universitaria con agendas públicas.

Su rol se orienta a aportar análisis técnicos, investigación y reflexión crítica para fortalecer la toma de decisiones y el debate ciudadano.

Logros

- 1 Participación en debates técnicos y en procesos de planeación.
- 2 Aportes académicos a la comprensión de dinámicas comunitarias y territoriales.
- 3 Trabajo colaborativo entre universidades del área metropolitana.



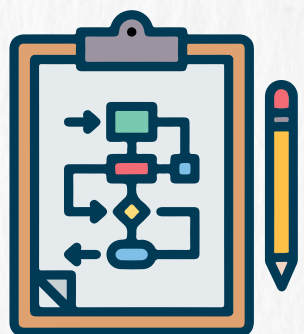
Actividad y retos

- 1 Escasa articulación entre universidades y dinámicas comunitarias.
- 2 Dificultad para que los aportes académicos incidan directamente en decisiones públicas.
- 3 Falta de continuidad en proyectos conjuntos con organizaciones sociales.
- 4 Brechas de comunicación entre comunidad universitaria y territorios.



Propuestas

- ✓ Fortalecer vínculos entre academia, comunidades y organizaciones sociales.
- ✓ Crear mecanismos que permitan mayor incidencia del conocimiento académico en la gestión pública.
- ✓ Ampliar proyectos colaborativos entre universidades y territorios.
- ✓ Mejorar estrategias de divulgación y comunicación social del conocimiento.



Sector

Consejo Territorial de Planeación (CTP)

¿Cómo perciben la participación?

El CTP entiende la participación como la capacidad de incidir en las decisiones de planeación del Distrito, garantizando que las voces sectoriales sean escuchadas más allá del proceso formal del Plan de Desarrollo Distrital.

Aporta una mirada técnica y multisectorial que busca fortalecer la articulación entre ciudadanía e institucionalidad. Su rol se centra en el seguimiento al Plan de Desarrollo y en la emisión de conceptos técnicos que orienten la gestión distrital.

Logros

- 1 Seguimiento permanente al Plan de Desarrollo Distrital y al plan de indicadores.
- 2 Modernización de su gestión mediante herramientas del Sistema Nacional de Planeación.
- 3 Representación en distintos espacios de incidencia: CDPC, Consejo Ambiental, Consejo de Valorización, entre otros.



Actividad y retos

- 1 Limitada incidencia real debido a su naturaleza no vinculante (“votar escape”).
- 2 Débil articulación con sectores representados y otras instancias del sistema de participación.
- 3 Falta de recursos y herramientas para estrategias de comunicación y convocatoria.
- 4 Necesidad de fortalecer capacidades técnicas para incidir en el Plan de Ordenamiento Territorial (POT), Plan de Desarrollo Local (PDL) y Plan de Desarrollo Distrital.



Propuestas

- ✓ Incrementar incidencia vinculante mediante herramientas que amplifiquen la fuerza de sus conceptos técnicos.
- ✓ Mejorar articulación con sectores y con el CDPC para construir una voz colectiva.
- ✓ Consolidar autonomía institucional y profesionalización de representantes.



Sector Organizaciones comunales

¿Cómo perciben la participación?

Las JAC conciben la participación como un derecho asociado a su papel histórico en la construcción barrial y territorial. Se asumen como pilar de la participación, con legitimidad basada en su arraigo comunitario y capacidad de convocatoria.

Su perspectiva aporta una lectura territorial directa sobre necesidades comunitarias.

Logros

- 1 Reconocimiento de su papel protagónico en la construcción social y territorial de Medellín.
- 2 Contribución histórica a la creación de barrios y procesos comunitarios (“convites”).
- 3 Participación amplia en instancias formales e informales a nivel comunitario y distrital.



Actividad y retos

- 1 Invisibilidad institucional y estadística que limita su incidencia real.
- 2 Necesidad de autonomía económica para el ejercicio del liderazgo comunitario.
- 3 Falta de continuidad en procesos de fortalecimiento institucional.
- 4 Déficit de apoyo para contratación directa, autogestión y funcionamiento de sedes comunales.



Propuestas

- ✓ Reconocimiento estable, independiente de ideologías políticas de las administraciones.
- ✓ Garantías económicas y técnicas para el liderazgo y funcionamiento básico de las JAC.
- ✓ Fortalecimiento institucional y apoyo para contratación directa y autogestión organizativa.



Sector Sindicatos

¿Cómo perciben la participación?

El sector Sindical entiende la participación como una herramienta de visibilización y reconocimiento social, que les permite interactuar en igualdad con otros sectores y transformar imaginarios sobre el sindicalismo.

Su rol aporta una mirada desde la defensa de derechos laborales y de justicia social.

Logros

- 1 Ampliación de la agenda hacia la defensa de lo público y derechos del pueblo, más allá de lo gremial.
- 2 Principio de solidaridad con sectores vulnerables y acompañamiento a causas sociales.
- 3 Defensa activa de derechos fundamentales: vivienda, agua, salud y servicios públicos.
- 4 Ratificación de la jornada de 8 horas como conquista histórica, especialmente ante reformas recientes.



Actividad y retos

- 1 Baja tasa de sindicalización (4%), indicando fragilidad organizativa.
- 2 Estigmatización social persistente y antecedentes de violencia antisindical.
- 3 Estructuras organizativas poco adaptadas a nuevas dinámicas laborales.
- 4 Debilidad en formación de base y cohesión interna del movimiento.



Propuestas

- ✓ Actualizar discursos, modernizar formas organizativas y fortalecer cohesión interna.
- ✓ Aprovechar coyuntura nacional para reposicionar el sindicalismo como actor legítimo.
- ✓ Utilizar el CDPC como espacio estratégico para combatir estigmatización y mejorar incidencia social.



Sector

Víctimas del conflicto armado

¿Cómo perciben la participación?

El sector concibe la participación como un espacio multidimensional que integra lo organizativo, político y el control social, orientado a la exigibilidad de derechos.

Su perspectiva está marcada por la diversidad interna y por la necesidad de reconocimiento diferencial e interseccional.

Logros

- 1 Fortalecimiento del reconocimiento y empoderamiento de las víctimas para ejercer sus derechos.
- 2 Construcción de alianzas estratégicas con organizaciones, academia e institucionalidad para generar impacto sostenible.
- 3 Avances en mecanismos de reconocimiento y declaración de hechos victimizantes.
- 4 Participación en múltiples espacios: Mesa Distrital de Víctimas, Comité Territorial de Justicia Transicional (CTJT), Mesa de Procesos Restaurativos y comités comunitarios.



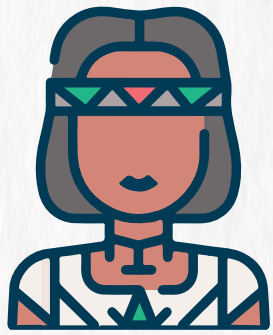
Actividad y retos

- 1 Limitaciones en la incidencia real de la Mesa Distrital.
- 2 Necesidad de garantizar derechos diferenciales: educación, vivienda prioritaria, salud especializada, atención psicosocial.
- 3 Falta de condiciones materiales para la participación: transporte, apoyos económicos y garantías dignas.
- 4 Requerimiento de mayor transparencia en recursos y proyectos destinados a víctimas.



Propuestas

- ✓ Fortalecer mecanismos de reconocimiento y ampliación de rutas para declaraciones de hechos victimizantes.
- ✓ Garantizar condiciones reales para la participación: movilidad, apoyos económicos y espacios adecuados.
- ✓ Consolidar alianzas para incidencia sostenible y procesos conjuntos con diversos actores.



Sector Pueblos indígenas

¿Cómo perciben la participación?

Este sector concibe la participación como un ejercicio asociado al gobierno propio, al fortalecimiento de la autonomía y a la garantía de derechos colectivos. La entienden como una forma de defender la identidad cultural, territorial y organizativa de los pueblos indígenas asentados en Medellín.

Su aporte al CDPC se centra en la voz diferencial que reivindica enfoque étnico y reconocimiento institucional.

Logros

- 1 Continuidad del proceso organizativo indígena en la ciudad y fortalecimiento de sus expresiones comunitarias.
- 2 Visibilización de necesidades y derechos específicos en escenarios distritales.
- 3 Consolidación de un liderazgo representativo dentro del CDPC.



Actividad y retos

- 1 Persistencia de barreras institucionales para el reconocimiento pleno del enfoque étnico.
- 2 Falta de articulación estable entre institucionalidad y organizaciones indígenas.
- 3 Dificultad para acceder a recursos, programas y decisiones que afectan a la población indígena.
- 4 Necesidad de fortalecer mecanismos de participación interna en los resguardos urbanos y comunidades asentadas.



Propuestas

- ✓ Mayor articulación institucional basada en reconocimiento y diálogo político con enfoque étnico.
- ✓ Fortalecimiento del gobierno propio y de las estructuras comunitarias.
- ✓ Garantías materiales y técnicas para la participación, incluyendo acceso a información y recursos.



Sector Rural y campesinado

¿Cómo perciben la participación?

Para este sector, la participación es un mecanismo para defender la vida rural, el territorio y la economía campesina, y una vía para incidir en políticas públicas que afectan el campo. Se reconoce como actor histórico del desarrollo rural y como defensor de derechos diferenciados.

Su participación aporta una lectura territorial sobre los corregimientos y la relación campo-ciudad.

Logros

- 1 Avances en el reconocimiento de la identidad campesina en la agenda pública.
- 2 Continuidad de procesos organizativos rurales en los corregimientos.
- 3 Participación en espacios institucionales que discuten políticas rurales.



Actividad y retos

- 1 Limitada inclusión de la ruralidad en decisiones urbanas que afectan la vida campesina.
- 2 Escasa articulación de la oferta institucional con las necesidades reales de los corregimientos.
- 3 Dificultades para que la voz campesina sea vinculante en discusiones de política local.
- 4 Barreras para el fortalecimiento económico y organizativo de las asociaciones rurales.



Propuestas

- ✓ Garantías para la participación rural con enfoque campesino y territorial.
- ✓ Fortalecimiento de asociaciones rurales y procesos de economía campesina.
- ✓ Mejor articulación de institucionalidad distrital con dinámicas y agendas de los corregimientos.



Sector Estudiantes universitarios

¿Cómo perciben la participación?

Este sector entiende la participación como un ejercicio formativo y político que permite desarrollar pensamiento crítico, incidir en lo público y fortalecer la organización estudiantil. Se reconoce como un actor que articula juventudes universitarias con debates de ciudad.

Su presencia en el CDPC aporta una mirada renovada sobre derechos, democracia y transformación social.

Logros

- 1 Mayor organización estudiantil y presencia activa en espacios universitarios y comunitarios.
- 2 Participación en diagnósticos con instituciones educativas y entidades públicas.
- 3 Reconocimiento del estudiante como actor político y social.



Actividad y retos

- 1 Necesidad de fortalecer la articulación entre distintas organizaciones estudiantiles.
- 2 Limitaciones para sostener procesos organizativos por recambio generacional permanente.
- 3 Falta de garantías materiales para la participación y para asistir a espacios distritales.
- 4 Brechas de comunicación entre el sector estudiantil y las instancias institucionales.



Propuestas

- ✓ Impulsar formación política y herramientas de participación para organizaciones estudiantiles.
- ✓ Establecer mecanismos de articulación entre colectivos universitarios.
- ✓ Garantizar condiciones para la participación: recursos, tiempos y acompañamiento técnico.



Sector Gremios económicos

¿Cómo perciben la participación?

Los gremios conciben la participación como un espacio para fortalecer la economía social y solidaria y para incidir en políticas públicas que afectan al tejido productivo comunitario. Su identidad se relaciona con la defensa de modelos económicos basados en cooperación, asociatividad y desarrollo local. Aporta una perspectiva orientada al equilibrio entre participación ciudadana y construcción económica colectiva.

Logros

- 1 Consolidación de organizaciones y gremios vinculados a la economía social y solidaria.
- 2 Reconocimiento creciente de su aporte al desarrollo económico local.
- 3 Participación en discusiones públicas sobre economía comunitaria y fortalecimiento territorial.



Actividad y retos

- 1 Falta de articulación efectiva entre organizaciones económicas solidarias y entidades públicas.
- 2 Limitada incidencia en decisiones distritales relacionadas con la política económica.
- 3 Necesidad de fortalecer capacidades organizativas y técnicas del sector.
- 4 Dificultad para acceder a recursos y mecanismos de apoyo institucional.



Propuestas

- ✓ Mayor articulación entre institucionalidad y gremios de economía social y solidaria.
- ✓ Fortalecimiento de capacidades internas: gestión, planeación y sostenibilidad.
- ✓ Creación de mecanismos de apoyo económico y técnico para iniciativas productivas comunitarias.

A photograph of a man in a red cap and black shirt raising his hand in a meeting. He is wearing glasses and a black beaded bracelet. The background shows other people seated at tables in a room with a white brick wall. The text 'Presupuesto Participativo lectura desde los sectores' is overlaid on the bottom of the image in white text on an orange background.

**Presupuesto Participativo
lectura desde los sectores**

¿Qué representa el Presupuesto Participativo para los sectores?

El Presupuesto Participativo (PP) aparece como un eje transversal del campo participativo y un espacio donde se disputan recursos, legitimidad, capacidad de acción y visiones de desarrollo.

Para muchos sectores constituye una fuente crítica de sostenibilidad y un espacio donde se negocian poder y reconocimiento. Otros sectores, en cambio, mantienen una relación distante o externa, al no considerarlo un escenario prioritario para sus agendas o por operar en lógicas distintas a las del PP.



Percepciones y dinámicas sectoriales

Sectores con alta implicación

El PP es un eje central para su sostenibilidad, legitimidad y operación territorial.

Incluye:

Organizaciones Comunales (JAC),
Juntas Administradoras Locales (JAL),
Organizaciones Sociales,
Mujeres,
Juventud,
Víctimas del Conflicto Armado,
Pueblo Afrodescendiente y
Pueblos Indígenas.



Conocen detalladamente el funcionamiento del PP por su participación histórica.



Sus observaciones sobre las reformas recientes son específicas y basadas en impactos directos sobre sus procesos.



El PP influye de manera directa en su capacidad organizativa, visibilidad y continuidad de proyectos comunitarios.



Señalan tensiones por ajustes normativos y por la tecnificación del mecanismo.

Percepciones y dinámicas sectoriales

Sectores con participación moderada o selectiva

Se vinculan según temas, convocatorias o capacidades organizativas.

Incluye:

Discapacidad,
Estudiantes Universitarios,
Sindicatos,
ASCUN y
Gremios Económicos de la
Economía Social y
Solidaria.



Reconocen la importancia del PP, pero no lo consideran un eje permanente de su incidencia.



Su participación depende de disponibilidad, afinidad temática o alianzas institucionales.



Algunas organizaciones no cuentan con estructuras para una participación sostenida en el PP.



Ven oportunidades en el mecanismo, aunque con limitaciones para una vinculación estable.

Percepciones y dinámicas sectoriales

Sectores con baja o nula vinculación

Relación externa, de observación o análisis, sin participación directa.

Incluye:

Veedurías, Consejo Territorial de Planeación (CTP) y en momentos en los que sus agendas se orientan a temas más amplios se vinculan también ASCUN y Gremios Económicos.



No registran interacción significativa en los ejercicios del informe.



Consideran que el mecanismo no se ajusta a su escala organizativa o a sus funciones.



Su relación se centra en la observación, el seguimiento técnico o el análisis estratégico.



No participan en la priorización de proyectos ni en la competencia por recursos.

Tensiones estructurales

identificadas por los sectores

1

Competencia vs. construcción colectiva:

El PP puede incentivar dinámicas donde “cada quien busca su proyecto”, fragmentando procesos y organizaciones.

2

Equidad vs. reproducción de desigualdades:

El diseño técnico favorece actores con mayor capacidad de movilización electoral, excluyendo sectores que requieren enfoque diferencial.

3

Autonomía vs. instrumentalización política:

Persisten percepciones de captura política y uso clientelar del mecanismo, afectando su legitimidad comunitaria.

4

Participación vs. tecnocracia:

Instancias como el **Comité Perencial de Proyectos de Presupuesto Participativo (CGPP)** son vistas como mecanismos centralizados que pueden restar peso a la deliberación comunitaria.

5

Dependencia estructural:

Algunos sectores perciben la “*PP-dependencia*” genera vulnerabilidad y limita la construcción de agendas a largo plazo.

Claves para comprender

su rol en el estado de la participación ciudadana 2025

1

El PP no opera igual para todos los sectores: algunos lo habitan como campo central, otros lo observan desde fuera

2

La relación sector-PP es compleja: combina necesidad de recursos, disputa por legitimidad, tensiones institucionales y visiones diversas del desarrollo local

3

Las percepciones acumuladas muestran un mecanismo en reconfiguración, con desafíos que influyen directamente en la cohesión, la equidad y la gobernanza participativa en Medellín.

Conclusiones

Análisis integral de la participación

- ✓ El ecosistema de participación presenta inercia estructural: muchos espacios, poca incidencia real.
- ✓ Existe una contradicción entre una arquitectura institucional robusta y una práctica debilitada en confianza y legitimidad.
- ✓ Las tres crisis —capital social, representación y arquitectura institucional— se refuerzan entre sí.
- ✓ La desconfianza limita la construcción de liderazgos; estos, cuando son frágiles, reducen la capacidad de incidencia, y una institucionalidad poco articulada profundiza la fragmentación.
- ✓ Aunque hay tejido social activo y marcos normativos sólidos, predomina la sensación de estancamiento.
- ✓ El problema central no es la falta de espacios, sino la ausencia de mecanismos reales de decisión y articulación.
- ✓ Superar la inercia exige intervenir simultáneamente en las tres dimensiones analizadas.
- ✓ No basta con ampliar espacios o capacitar actores si la participación sigue siendo consultiva.
- ✓ El desafío es político y estructural: es necesario reconfigurar las relaciones entre ciudadanía e institucionalidad.
- ✓ Se requiere avanzar hacia un sistema que otorgue incidencia efectiva en las decisiones públicas.



Recomendaciones clave del CDPC

Las recomendaciones estratégicas del informe plantean una reconfiguración integral del ecosistema de participación en Medellín, que pueden ser retomadas en la implementación del Sistema Distrital de Participación Ciudadana, con el fin de superar la fragmentación, la baja incidencia y la crisis de legitimidad.

Se estructuran en cuatro pilares interdependientes:

Recomendaciones clave del CDPC

1. Fortalecer el ecosistema de participación



Consolidar el CDPC como plataforma estratégica de articulación intersectorial, con capacidad para construir agendas transversales y producir propuestas técnicas conjuntas.



Avanzar en la activación del Sistema Distrital de Participación Ciudadana (SDPC), a partir de un mapeo integral de instancias, la definición de flujos de información y con mecanismos estables de articulación.



Activar los Sistemas Locales de Participación (SLPC), priorizando territorios y asignando equipos y recursos permanentes articulados con las Juntas Administradoras Locales (JAL) y Juntas de Acción Comunal (JAC).

Recomendaciones clave del CDPC

2. Dignificar y cualificar la participación



Crear un fondo distrital de participación

que garantice condiciones materiales mínimas: transporte, alimentación, accesibilidad y estímulos diferenciales para representantes.



Desarrollar una escuela distrital de participación

con formación técnica, política y relacional, dirigida a sectores y territorios.



Implementar pedagogía institucional obligatoria para funcionarios públicos

sobre mecanismos de participación, enfoques diferenciales y trato adecuado a los sectores.

Recomendaciones clave del CDPC

3. Reconstruir la confianza a través de una reformulación del PP



Avanzar de un ajuste técnico a una reformulación profunda, orientada a garantizar mayor claridad en reglas, transparencia en decisiones y redistribución del poder real en el proceso.



Alinear el PP con la estructura del SDPC y con los SLPC, evitando su uso como dispositivo aislado o desconectado de la planeación territorial.



Asegurar mecanismos de trazabilidad y rendición de cuentas que permitan reconstruir legitimidad y fortalecer el vínculo entre ciudadanía, instituciones y ejecución pública.

Recomendaciones clave del CDPC

4. Activar plenamente los Sistemas Locales de Participación (SLPC)



Definir su arquitectura, competencias, rutas de incidencia y articulación con la oferta institucional territorializada.



Asignar equipos técnicos permanentes por territorio que acompañen procesos, gestionen información y coordinen agendas entre organizaciones comunitarias y el SDPC.



Garantizar que los SLPC actúen como el punto de conexión entre Presupuesto Participativo, JAL, JAC e instancias temáticas, para consolidar una red articulada y no un conjunto de espacios aislados.

Asesora:

CDPC

Consejo Distrital de
Participación Ciudadana

Lidera:



Alcaldía de Medellín

Distrito de
Ciencia, Tecnología e Innovación